



Table des matières

Table des matières	1
Informations sur le produit	3
<i>e-banking vous fait bénéficier des avantages suivants.....</i>	<i>3</i>
Prestations	3
<i>Comptes/dépôts.....</i>	<i>3</i>
<i>Trafic de paiements.....</i>	<i>3</i>
<i>Transfert de fichiers.....</i>	<i>3</i>
<i>Négoce de titres.....</i>	<i>3</i>
<i>Fonctions avancées.....</i>	<i>4</i>
Configuration technique requise	4
<i>Ordinateur.....</i>	<i>4</i>
<i>Système d'exploitation.....</i>	<i>4</i>
<i>Navigateur Web.....</i>	<i>4</i>
<i>Connexion.....</i>	<i>4</i>
<i>Cryptage des données.....</i>	<i>4</i>
La première connexion	5
<i>Connexion.....</i>	<i>5</i>
<i>Conseils concernant la connexion.....</i>	<i>6</i>
Conseils en matière de sécurité	7
<i>Mot de passe et code de sécurité.....</i>	<i>7</i>
<i>Protection contre les intrusions externes.....</i>	<i>7</i>
<i>Protection contre les virus.....</i>	<i>7</i>
<i>E-mails trompeurs.....</i>	<i>8</i>
<i>Avez-vous encore des questions ou demandes?.....</i>	<i>8</i>
<i>Hotline e-banking.....</i>	<i>8</i>
<i>E-mail.....</i>	<i>8</i>
<i>Adresse postale.....</i>	<i>8</i>
<i>Disponibilité du support.....</i>	<i>8</i>
<i>Internet.....</i>	<i>8</i>
Comptes/dépôts	9
<i>Relevé de compte.....</i>	<i>9</i>
<i>Relevé de dépôt.....</i>	<i>9</i>



Trafic de paiements	11
<i>Saisie de paiements</i>	11
<i>Bulletin de versement orange</i>	11
<i>Bulletin de versement rouge</i>	14
<i>Ordres permanents</i>	18
<i>Modèles de paiements</i>	19
<i>Paiements en suspens</i>	19
<i>Recherche de paiements</i>	21
<i>Paiements à signer</i>	21
Transfert de fichiers	22
<i>Fichiers DTA à transférer</i>	22
<i>Fichiers BVR / LSV+ à télécharger</i>	24
Négoce de titres	25
<i>Achat</i>	25
<i>Vente</i>	26
<i>Aperçu des ordres</i>	28
Fonctions supplémentaires	28
<i>Messagerie</i>	28
<i>Paramètres</i>	28
Netbanking	29
<i>Gagnez du temps grâce à e-banking light</i>	29
<i>Fonctionnalités</i>	29
Trucs et astuces	30
<i>Lecteur optique</i>	30
<i>Informations actuelles sur e-banking</i>	30
<i>Questions à propos d'e-banking</i>	30



Informations sur le produit

e-banking vous fait bénéficier des avantages suivants

Vous effectuez rapidement et aisément vos opérations bancaires, depuis chez vous.

- Vous avez accès à vos comptes et dépôts 24h sur 24.
- Vous communiquez avec la BCVs par un canal sécurisé.
- Vous profitez de conditions attractives et de standards de sécurité optimaux.

Vous pouvez utiliser e-banking partout où vous avez accès à internet, sans avoir besoin d'une installation spécifique. Tout ce qu'il vous faut est un navigateur Web, quel que soit le système d'exploitation.

Prestations

Comptes/dépôts

Vous accédez au solde de vos comptes et dépôts en un clic.

Cette fonction vous permet d'obtenir un relevé actuel d'un compte ou dépôt, pour ensuite, par exemple, l'imprimer.

Trafic de paiements

Vous pouvez effectuer tous vos paiements courants grâce à e-banking, que ce soient les versements par bulletin de versement rouge ou orange, les virements bancaires ou encore les versements à l'étranger.

Transfert de fichiers

Les données de paiements (DTA) peuvent être transmises, à partir de tout type courant d'application de comptabilité et de saisie des données, de façon rapide et pour un coût limité. Quant aux réceptions de paiements (issus de bulletins de versement orange), vous les recevez de façon pratique en tant que données BVR.

Négoce de titres

Vous êtes reliés en ligne avec les principales places boursières, ce qui vous permet de traiter vos opérations de bourse en quelques secondes.



Services

Commandez aisément des bulletins de versement ou ouvrez et autorisez de nouveaux comptes et dépôts.

Fonctions avancées

Vous pouvez communiquer avec nous directement et de façon sécurisée par la fonction *Messagerie*. Vous pouvez également définir des paramètres avancés pour personnaliser votre utilisation d'e-banking. Enfin accédez au menu *Aide* pour obtenir les réponses à vos questions.

Configuration technique requise

Ordinateur

- Pentium II ou Power Mac
- 32 MB RAM
- Résolution d'écran de 1024 x 768 pixels

Système d'exploitation

Tout système d'exploitation qui permet le fonctionnement d'un des navigateurs Web cités ci-dessous.

Navigateur Web

Nous recommandons:

Internet Explorer 6.0 SP2 ou toute version ultérieure

Firefox 2 ou toute version ultérieure

Safari 1.2 ou toute version ultérieure (Mac)

Connexion

Connexion à internet (n'importe quel fournisseur d'accès)

Modem 56 Kbp/s au moins

Cryptage des données

Vos données sont transmises de façon sécurisée par un système de cryptage 128-Bit.



La première connexion

Connexion

Ouvrez notre page d'accueil internet www.bcvs.ch: pour démarrer e-banking, cliquez sur le lien *Accès e-banking*, dans le menu qui se trouve sur la gauche. Vous atteignez alors la fenêtre de connexion, qui vous permet d'accéder de façon sécurisée à votre compte e-banking en deux étapes:

Etape 1: Saisie du numéro de contrat (*attention les lettres « VTF » doivent être saisies obligatoirement en majuscule*) et du mot de passe

Après avoir saisi ces deux informations dans leur champ respectif, cliquez sur [Continuer].

Connexion e-banking

---- Deutsch ---- Français

..... **1. Saisie du n° de contrat et du mot de passe** 2. Saisie du code de sécurité

N° de contrat

Mot de passe

Continuer

Etape 2: Saisie du code de sécurité

Avant la saisie de votre code, les informations suivantes vous sont affichées:

- Nom, prénom et numéro de contrat
- Date et heure de la dernière connexion
- Dernier code de sécurité utilisé

Lors de votre première inscription à e-banking, il se peut que la date, l'heure et le dernier code utilisé ne soient pas affichés.

Conseil: si ces données ne s'affichent pas ou sont fausses, ne saisissez pas votre code de sécurité mais adressez-vous à la Hotline e-banking au numéro 0800 559 100 ou bien remplissez le formulaire de contact.



Connexion e-banking

..... 1. Saisie du n° de contrat et du mot de passe 2. Saisie du code de sécurité

Informations personnelles	
Titulaire	MusterJean
N° de contrat	VTF44444
Dernière connexion	
Date	01.06.2007
Heure	09:28
Dernier code de sécurité utilisé	VUNY
Code de sécurité (position 30)	<input type="text"/>
<input type="button" value="Annuler"/>	<input type="button" value="Connecter"/>

Après avoir saisi votre code de sécurité, cliquez sur [Continuer].

Paramètres

Général	E-documents	Mot de passe	Compte/dépôt par défaut
Veuillez saisir un nouveau mot de passe. Il doit contenir au minimum 6 caractères.			
Nouveau mot de passe	<input type="text"/>		
Confirmer le mot de passe	<input type="text"/>		
<input type="button" value="Annuler"/>	<input type="button" value="Sauvgarder"/>		
..... Aide			

Vous devez obligatoirement modifier votre mot de passe lors de la première connexion. A cet égard nous vous recommandons de lire, ci-après, nos conseils en matière de sécurité concernant les mots de passe.

Conseils concernant la connexion


- Vous devez utiliser les codes de sécurité de la liste qui vous a été fournie selon la position indiquée de façon aléatoire.
- Les saisies erronées sont indiquées en rouge.
- Après six fausses entrées (mot de passe et/ou code de sécurité), votre contrat e-banking est automatiquement bloqué.

Ce blocage ne peut être ensuite levé qu'en appelant notre Hotline e-banking, au 0800 559 100.



Conseils en matière de sécurité

Mot de passe et code de sécurité

- Le mot de passe qui vous est fourni pour la première connexion doit ensuite obligatoirement être remplacé par un mot de passe personnel. Nous vous recommandons de ne pas écrire ni enregistrer de façon électronique votre nouveau mot de passe.
- Choisissez un mot de passe dont il est facile de se rappeler, sans pour autant que d'autres puissent le deviner (au moins 6 et au maximum 24 caractères, des chiffres et/ou des lettres mais n'utilisez pas de noms, ni de numéros de téléphones ou dates de naissances, etc.)
- Conservez la liste contenant les codes de sécurité en un lieu sûr (mais sans la copier ou l'enregistrer de façon électronique).
- Avant de saisir les informations qui servent à vous identifier (numéro de contrat, mot de passe et code de sécurité) dans la fenêtre de connexion, contrôlez, en double-cliquant sur l'icône , la validité du certificat de sécurité. Vous trouverez des informations concernant le certificat e-banking sur notre site internet.
- De plus, contrôlez les informations qui s'affichent dans la fenêtre de connexion, à propos de la dernière connexion ainsi que du dernier code de sécurité utilisé.

Protection contre les intrusions externes

- Utilisez des programmes anti-virus, firewalls internet et anti-espions récents.
- Connectez-vous à e-banking dès que vous vous connectez à internet.
- Pour vous déconnecter d'e-banking, utilisez systématiquement le bouton *Déconnexion*, puis fermez le navigateur Web.
- Pendant vos opérations e-banking, ne surfez pas sur d'autres sites internet. Cela ne vaut bien entendu pas pour les divers liens du site e-banking.
- Utilisez une version de navigateur Web récente et installez régulièrement les mises à jour de sécurité.
- Ces dernières sont disponibles via internet sur les sites respectifs des divers fournisseurs de navigateurs Web.
- Lisez avec soin les messages d'avertissements et annonces qui s'affichent.

Protection contre les virus

- Installez un programme antivirus et actualisez-le régulièrement. Veillez particulièrement à être à jour si vous téléchargez régulièrement des données.
- N'installez, dans la mesure du possible, sur votre ordinateur que des programmes dont l'origine est sûre. P.ex. les jeux et utilitaires que vous téléchargez sur internet, recevez par e-mail ou issus d'un CD shareware peuvent contenir des virus ou chevaux de Troie dissimulés. Dans le cas contraire vous courrez le risque de laisser des tierces personnes accéder à votre ordinateur et causer des dommages importants.



E-mails trompeurs

- N'envoyez pas de données confidentielles par e-mail, car en principe les e-mails ne sont pas cryptés. Si vous souhaitez communiquer de manière sécurisée avec la banque utilisez la messagerie de l'e-banking.
- Soyez attentifs au fait que des personnes mal intentionnées vont essayer de vous inviter, dans les e-mails dits de "Phishing" (des e-mails avec des données d'expéditeur falsifiées), à télécharger des données et à parcourir certains sites web. Le plus souvent ces e-mails falsifiés ont pour but de soutirer des informations confidentielles à votre insu.

Ces e-mails risquent d'être transmis – c'est pour cela que les données d'expéditeur ne sont pas identifiables – à des personnes non-autorisées. Raison pour laquelle ne divulguez jamais de données personnelles – comme vos coordonnées e-banking – par e-mail, même si l'expéditeur de la demande paraît sérieux. La BCVs ne vous demandera dans aucun cas des données confidentielles par e-mail (comme le numéro de compte, le numéro de contrat, les mots de passe, le code de sécurité) ni ne vous enverra quelque type d'application que ce soit en pièce jointe.

- En cas de doute, n'ouvrez pas les e-mails d'origine inconnue, effacez-les plutôt. A ce titre il faut surtout faire attention aux e-mails contenant des pièces jointes.
- Faites attention quand vous cliquez sur un lien figurant dans un e-mail reçu. Contrôlez vers quelle adresse mène le lien dans la barre d'adresse de votre navigateur Web.

Avez-vous encore des questions ou demandes?

Nous sommes à votre disposition:

Hotline e-banking

0800 559 100

E-mail

e-banking@bcvs.ch

Adresse postale

Banque Cantonale du Valais
Case postale 222
Place des Cèdres 8
1951 Sion

Disponibilité du support

Lundi - Vendredi 08:00h – 17:30h

Internet

Vous pouvez trouver des informations supplémentaires sur <http://info.bcvs.ch/ebanking>

Comptes/dépôts

Accédez le plus simplement possible aux soldes de vos comptes comme aux aperçus de vos dépôts.

Relevé de compte

La fonction *Relevé de compte* vous permet d'afficher les mouvements de vos comptes.

Vous trouvez cette fonction dans le menu *Comptes/dépôts*, sous *Relevé de compte*.

Relevé de compte

Compte		Compte épargne salaire - 01 23 456.789-00	Sélectionner		
Solde		CHF 28'060.00			
<input type="checkbox"/> Afficher les détails de l'enregistrement					
Date	Texte	Valeur	Débit	Crédit	Solde CHF
01.05.2007	Rendement	30.04.2007		8'152.50	28'060.00
30.04.2007	Charge LSV+	30.04.2007	1'394.80		19'907.50
26.04.2007	Bancomat	26.04.2007	100.00		21'302.30
26.04.2007	Bonification	26.04.2007		4'716.00	23'302.30
20.04.2007	Bancomat	20.04.2007	2'000.00		15'586.30
17.04.2007	Bancomat	17.04.2007	100.00		17'586.30

..... Rechercher dans le relevé de compte

Choisissez d'abord le compte souhaité et confirmez avec la touche [Sélectionner].
Afin d'afficher les détails d'une écriture, cliquez une fois sur la ligne d'écriture correspondante.

Relevé de dépôt

Grâce à la fonction *Relevé de dépôt*, vous pouvez voir les titres qui se trouvent actuellement dans votre dépôt.

Vous accédez à cette fonction dans le menu *Comptes/dépôts*, sous *Relevé de dépôt*.

Relevé de dépôt

Dépôt		Dépôt - 09 87 654.321-00	Sélectionner		
Evaluation		CHF 48'856.70 (au 31.05.2007 00:05)			
<input type="checkbox"/> Afficher les positions à zéro					
N° de valeur	Désignation	Taux Mon.	Cours	Quantité Nominal	CHF Evaluation
277967	Ant SWC (CH) Bond Intl	CHF	91.20000	300	27'360.00
466126	Ant SWC (CH) EQ Em Mkts	USD	224.50000	100	27'357.57
1544234	Ant SWC Balanced B	CHF	196.13000	150	29'419.50



Afin d'avoir un aperçu détaillé des différentes écritures, cliquez sur les titres correspondants.

Prénotages

La fonction *Prénotages*, vous permet d'afficher un solde prévisionnel à une date future en tenant compte des paiements en suspens.

Vous accédez à cette fonction dans le menu *Comptes/dépôts*, sous *Prénotages*.

Prénotages



Compte Sélectionner

Date du à

Total prénotages **CHF -4'307.15**

Solde prévisionnel au 31.05.2007: CHF 23'752.85

Date ▲▼	Type ▲▼	Description ▲▼	Montant CHF ▲▼	Solde prévisionnel CHF ▲▼
24.05.2007	Paiement	Exemple SA , Rue Exemple 8, 1700 ..	-1'104.55	26'955.45
24.05.2007	Paiement	Exemple SARL , Rue Industrie 16 ..	-1'050.70	25'904.75
24.05.2007	Paiement	Exemple SA , Rue Exemple 8, 1700 .	-1'104.20	24'800.55
24.05.2007	Paiement	Exemple SARL , Rue Industrie 16 ..	-1'047.70	23'752.85

Trafic de paiements

Le menu *Trafic de paiements* vous donne un aperçu de l'ensemble des paiements ouverts.

Saisie de paiements

Dans le menu *Trafic de paiements*, *Saisie de paiements*, vous pouvez saisir vos paiements suisses, étrangers ou encore effectuer des versements bancaires.

Saisie de paiements

Suisse		
Bulletin de versement orange (BVR)	CHF/EUR	En savoir plus...
Bulletin de versement rouge (CCP)	CHF/EUR	En savoir plus...
Paiement bancaire suisse	Toutes les monnaies	En savoir plus...
Bulletin IPI	Toutes les monnaies	En savoir plus...
Transfert compte à compte	Monnaie du compte	En savoir plus...
Mandat postal	CHF	En savoir plus...
Etranger		
Paiement bancaire étranger	Toutes les monnaies	En savoir plus...
Bulletin IPI	Toutes les monnaies	En savoir plus...

..... Saisir un paiement à partir d'un modèle
..... Saisir un ordre permanent
..... Utiliser le lecteur optique

Bulletin de versement orange

Cliquez sur *Bulletin de versement orange* afin de saisir un paiement avec un bulletin de versement orange.

1. Entrez dans le champ *Compte le numéro de référence BVR* du bénéficiaire.
2. Choisissez la monnaie de paiement (CHF ou EUR).
3. Saisissez le montant.
4. Recopiez le numéro de référence du bulletin de versement original.
5. Contrôlez le compte à débiter, la date d'exécution du paiement ainsi que le type d'avis de débit et modifiez-les si nécessaire.

Les différents types d'avis de débit possible

Standard: avis selon les paramètres par défaut, attribué pour ce type de compte par la BCV

Avis global: avis comprenant uniquement le montant total de tous les paiements

Avis détaillé: avis comprenant la liste détaillée de tous les paiements

Avis individuel: avis de débit avec des détails pour chaque paiement exécuté

Sans avis: aucun avis de débit ne sera envoyé

Si vous voulez utiliser le paiement saisi comme modèle pour des paiements futurs, sélectionnez sous *Enregistrer en tant que modèle* le dossier de sauvegarde de votre choix.

Saisir un paiement : Bulletin de versement orange (BVR)

----- 1. Saisie ----- 2. Validation ----- 3. Confirmation

Compte à débiter 5.

Versement Virement

Compte 1.

N° de référence 4.

2. 3.

Versé par

Montant 5.

Date d'exécution 5.

Enregistrer en tant que modèle 6.

Type d'avis

6. Les coordonnées du bénéficiaire sont automatiquement saisies quand vous cliquez sur [Suivant], pour autant que le numéro de participant soit disponible dans l'annuaire.



Saisir un paiement : Bulletin de versement orange (BVR)

..... 1. Saisie 2. Validation 3. Confirmation

Compte à débiter **Compte épargne salaire - 01 23 456.789-00**

Versement Virement

Versement pour
**Banque Cantonale du Valais
1950 Sion**

Compte **01-1502-9**

Montant **CHF 100.05**

N° de référence
201201 01059 40002 00052 3

Versé par
**Jean Muster
Rue Exemple 8
1870 Monthey**

Date d'exécution **08.06.2007**

Type d'avis **Standard**

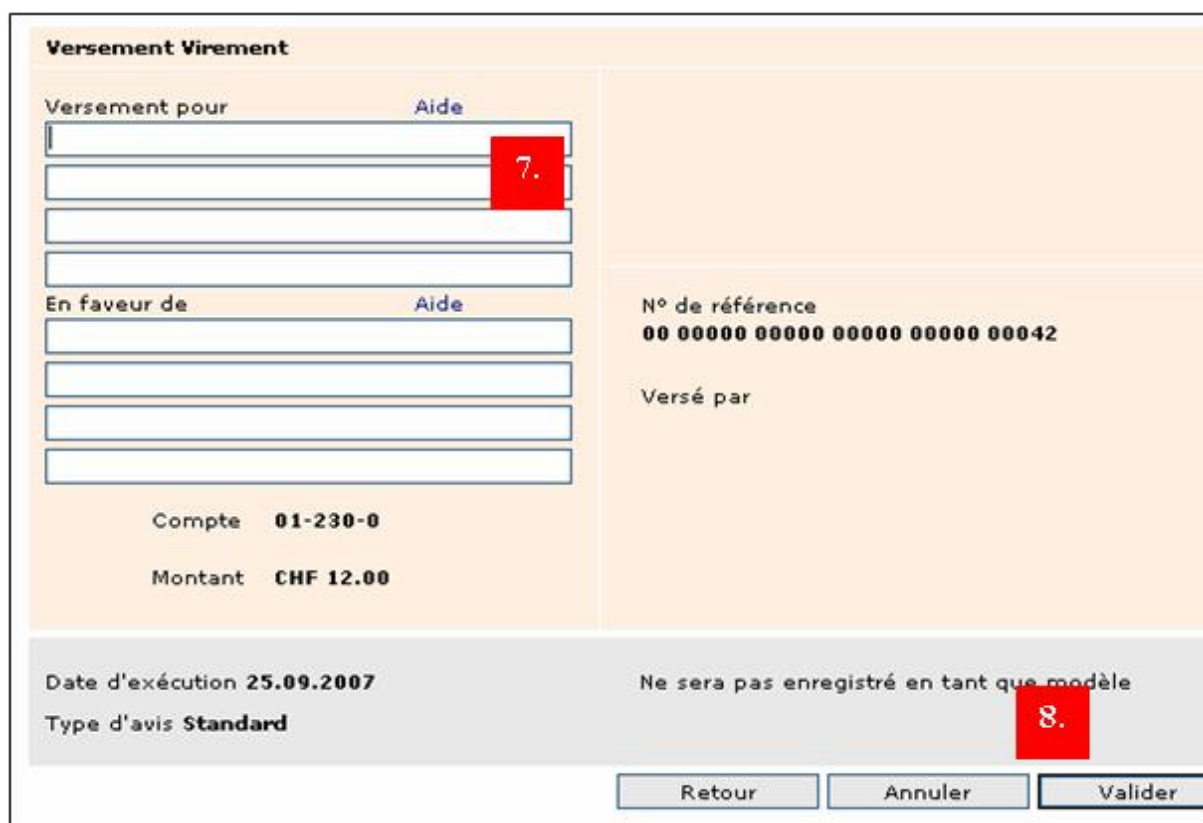
Ne sera pas enregistré en tant que modèle

Retour

Annuler

Valider

7. Si le système ne saisit pas les coordonnées du bénéficiaire automatiquement, vous devez les saisir manuellement.



Versement Virement

Versement pour [Aide](#)

7.

En faveur de [Aide](#)

N° de référence
00 00000 00000 00000 00000 00042

Versé par

Compte **01-230-0**

Montant **CHF 12.00**

Date d'exécution **25.09.2007**

Type d'avis **Standard**

Ne sera pas enregistré en tant que modèle

8.

Retour Annuler Valider

8. Cliquez sur [Valider]. Votre paiement est alors saisi et est prêt à être traité.

Note: Tous les paiements saisis peuvent encore être modifiés ou annulés, avant leur traitement par la banque, dans le menu **Trafic de paiements** sous **Paiements en suspens**. Les paiements saisis avec date d'exécution le jour même, peuvent encore être modifiés ou annulés dans la demi-heure qui suit la saisie.

Bulletin de versement rouge

Cliquez sur *Bulletin de versement rouge* afin de saisir un paiement vers un compte bancaire ou postal avec un bulletin de versement rouge.

1. Entrez dans le champ *Compte* le numéro de compte du bénéficiaire.
2. Choisissez la monnaie de paiement (CHF ou EUR).
3. Saisissez le montant.
4. Vous pouvez ajouter un message au bénéficiaire dans le champ *Motif du paiement*.
5. Contrôlez le compte à débiter, la date d'exécution du paiement ainsi que le type d'avis de débit et modifiez-les si nécessaire.

S'il s'agit d'un paiement de salaires, activez dans ce cas l'option *Paiement salaire*.

Si vous voulez utiliser le paiement saisi comme modèle pour des paiements futurs, sélectionnez sous *Enregistrer en tant que modèle* le dossier de sauvegarde de votre choix.

6. Les coordonnées du bénéficiaire sont automatiquement saisies quand vous cliquez sur [Continuer], pour autant que le numéro de CCP soit disponible dans l'annuaire.



Note: Si des paiements sont traités avec l'option **Paiement salaire** activée, le type **Standard** doit être sélectionné comme type d'avis de débit. Le cas échéant (Avis global avec détails), les détails de tous les paiements de salaire individuels seront affichés sur l'avis de débit.

Saisir un paiement : Bulletin de versement rouge (CCP)

..... 1. Saisie 2. Validation 3. Confirmation

Compte à débiter		Compte épargne salaire - 01 23 456.789-00		5.
Versement Virement				
Motif de versement (Communication)		facture 235		4.
Compte	19-81-6	1.	Versé par	
2.	CHF			
Montant	175.35	3.		5.
Date d'exécution	01.06.2007	5.	Enregistrer en tant que modèle	Non
Type d'avis	Standard		Salaire	<input type="checkbox"/>
				6.
		Annuler	Suivant	

Introduction à e-banking

Mode d'emploi succinct pour e-banking



**Banque Cantonale
du Valais**

www.bcv.ch

7. L'étape sept est différente suivant le type de paiement choisi, bancaire ou postal:

Compte postal: Saisissez dans le champ *Paiement pour* l'adresse du bénéficiaire.

Versement Virement	
<p>Versement pour Aide</p> <input type="text"/> <input type="text"/> <input type="text"/> <input type="text"/>	<p>Motif de versement (Communication)</p> <p>7.</p>
<p>En faveur de Aide</p> <input type="text"/> <input checked="" type="checkbox"/> N° IBAN <input type="text"/> <input type="text"/> <input type="text"/> <input type="text"/>	<p>Versé par</p>
<p>Compte 17-111111-2</p> <p>Montant CHF 124.00</p>	
<p>Date d'exécution 25.09.2007</p> <p>Type d'avis Standard</p>	<p>Ne sera pas enregistré en tant que modèle</p> <p>Salaire Non</p>
<p><input type="button" value="Retour"/> <input type="button" value="Annuler"/> <input type="button" value="Valider"/></p>	

Compte bancaire: Saisissez sous *En faveur de* le numéro de compte bancaire ou le numéro IBAN ainsi que l'adresse du bénéficiaire.



Saisir un paiement : Bulletin de versement rouge (CCP)

----- 1. Saisie ----- **2. Validation** ----- 3. Confirmation

Compte à débiter **Compte épargne salaire - 01 23 456.789-00**

Versement Virement

<p>Versement pour Banque Cantonale du Valais 1950 Sion</p> <p>En faveur de En savoir plus...</p> <p><input type="text" value="CH86 0027 3273 2979 6602 K"/></p> <p><input checked="" type="checkbox"/> N° IBAN</p> <p><input type="text" value="Exemple SA"/></p> <p><input type="text" value="Route Industrie 16"/></p> <p><input type="text" value="1950 Sion"/></p> <p><input type="text"/></p> <p>Compte 19-81-6 Montant CHF 175.35</p>	<p>Motif de versement (Communication)</p> <p>Versé par Muster Jean Rue Exemple 8 1870 Monthey</p>
--	---

Date d'exécution **08.06.2007** Ne sera pas enregistré en tant que modèle
Type d'avis **Standard** Salaire **Non**

8.

8. Cliquez sur [Valider]. Votre paiement est alors saisi et prêt à être traité.

Note: Tous les paiements saisis peuvent encore être modifiés ou annulés avant leur traitement par la banque, dans le menu **Trafic de paiements** sous **Paiements en suspens**. Les paiements saisis avec date d'exécution le jour même, peuvent encore être modifiés ou annulés dans la demi-heure qui suit la saisie.



Ordres permanents

Dans le menu *Trafic de paiements* sous *Ordres permanents*, vous pouvez gérer vos paiements périodiques saisis via e-banking.

Ordres permanents



[Saisir un nouvel ordre permanent](#)

[Ordres permanents à signer](#)

Liste des ordres permanents

Compte		Compte épargne salaire - 01 23 456.789-00	Sélectionner			
Bénéficiaire ▲▼	Compte à débiter ▲▼	Prochaine exécution ▲▼	1ère sign. 2ème sign.	Statut ▲▼	Mon. ▲▼	Montant ▲▼
Exemple SA, Rue Exemple 8	01 23 456.789-00	26.06.2007		Prêt à l'exécution	CHF	650.00
Exemple SARL, Route Industrie 16	01 23 456.789-00	01.07.2007		Prêt à l'exécution	CHF	11'075.00

Note: Les ordres permanents « papier » sont également affichés dans ce menu.

Les ordres permanents peuvent être saisis, modifiés ou effacés dans e-banking.

Vous pouvez créer un nouvel ordre permanent grâce au lien *Saisir un nouvel ordre permanent*. Sélectionnez le type de paiement voulu (p.ex. bulletin de versement rouge).

L'application vous ouvre alors le type de paiement choisi.

Complétez alors celui-ci avec vos données (voir introduction dès la page 11).

Sélectionnez la périodicité d'exécution (p.ex. mensuelle) et complétez les autres données concernant les ordres permanents.

Confirmez l'ordre permanent en cliquant sur [Suivant].

Cliquez sur [Exécuter].

Votre ordre permanent est ainsi saisi et prêt à être traité.

Modèles de paiements

Vous avez la possibilité, dans le cas de bulletins de versement individuels, de sauvegarder comme modèle un paiement saisi (voir introduction dès la page 11).

Si vous souhaitez modifier, effacer et/ou faire exécuter des paiements sauvegardés, vous pouvez les retrouver sous *Trafic de paiements, Modèles de paiements*.

Vous pouvez de plus créer de nouveaux dossiers ou renommer des dossiers existants.

Modèles de paiements - Aperçu des dossiers

Nouveau dossier

Dossier ▲▼

Nombre de modèles ▲▼

• Ménage

1

Supprimer

Renommer

..... Rechercher dans les modèles de paiements

E-factures

E-factures



Gérer vos e-factures

- Adhérer à PayNet
- Modifier une relation
- Supprimer une relation
- Emetteurs d'e-factures
- Aperçu des e-factures



Paielements en suspens

Sous le menu *Trafic de paiements, Paiements en suspens*, sont affichés tous les paiements saisis mais qui n'ont pas encore été exécutés/traités.

Choisissez le compte souhaité et cliquez sur un des paiements en suspens, afin d'en afficher les détails.

Paielements en suspens

Compte à débiter: Sélectionner

Total: CHF 22'553.15

Date d'exécution	Bénéficiaire	Compte à débiter	1ère sign. 2ème sign.	Statut	Mon.	Montant
23.05.2007	Exemple SA, Rue Exem ..	01 23 456.789-00		En traitement	EUR	662.00
23.05.2007	Exemple SARL, Route I..	01 23 456.789-00		En traitement	EUR	6'023.80

Copier

..... Retour au menu paiements
..... Rechercher dans les paiements en suspens

Note: Après leur traitement vous pouvez retrouver les paiements traités sous *Trafic de paiements, Paiements exécutés*.

Afin d'effacer un paiement en suspens, cliquez dessus dans l'aperçu.

Le paiement s'affiche et peut alors être effacé grâce au bouton [Supprimer].

Versement Virement

Versement pour
Bellophon Communication (Suisse) AG
Katzenstrasse 63
8580 Ober-Hagenwil Station b
Amriswil TG

Compte: **50390**

Montant:

N° de référence: **13510 08601 00400**

Versé par:

Date d'exécution:

Type d'avis:

Annuler Supprimer Valider

Note: Seuls les paiements avec comme statut *Prêt exécutés* peuvent être traités ou effacés.



Recherche de paiements

Vous pouvez retrouver facilement un paiement, en entrant des critères de recherche, grâce à la fonction *Recherche de paiements*.

Choisissez le compte à débiter et sélectionnez sous *Rechercher dans*, le statut du paiement que vous recherchez.

Remplissez les champs *Bénéficiaire*, *Date* et/ou *Montant*, selon les données que vous avez à disposition. Enfin lancez la recherche en cliquant sur le bouton [Rechercher].

Recherche de paiements

The screenshot shows a search form for payments. It includes a dropdown menu for 'Compte à débiter' (Account to debit) with the selected account 'Compte épargne salaire - 01 23 456.789-00'. Below this is the 'Rechercher dans' (Search in) section with three checkboxes: 'Paiements en suspens' (checked), 'Paiements exécutés' (unchecked), and 'Modèles de paiement' (unchecked). The 'Bénéficiaire' (Beneficiary) field is an empty text box. The 'Date' (Date) section has two date pickers with 'du' (from) and 'au' (to) labels. The 'Montant' (Amount) section has two text boxes with 'de' (from) and 'à' (to) labels. A 'Rechercher' (Search) button is located at the bottom right of the form.

Paiements à signer

Lors d'ordres de paiement nécessitant des signatures collectives, vous avez la possibilité, grâce à cette fonction, de signer les paiements saisis, afin de les libérer pour qu'ils soient traités.

Transfert de fichiers

Fichiers DTA à transférer

Vous pouvez transmettre vos ordres de paiement directement vers e-banking grâce à la fonction Fichiers DTA à transférer.

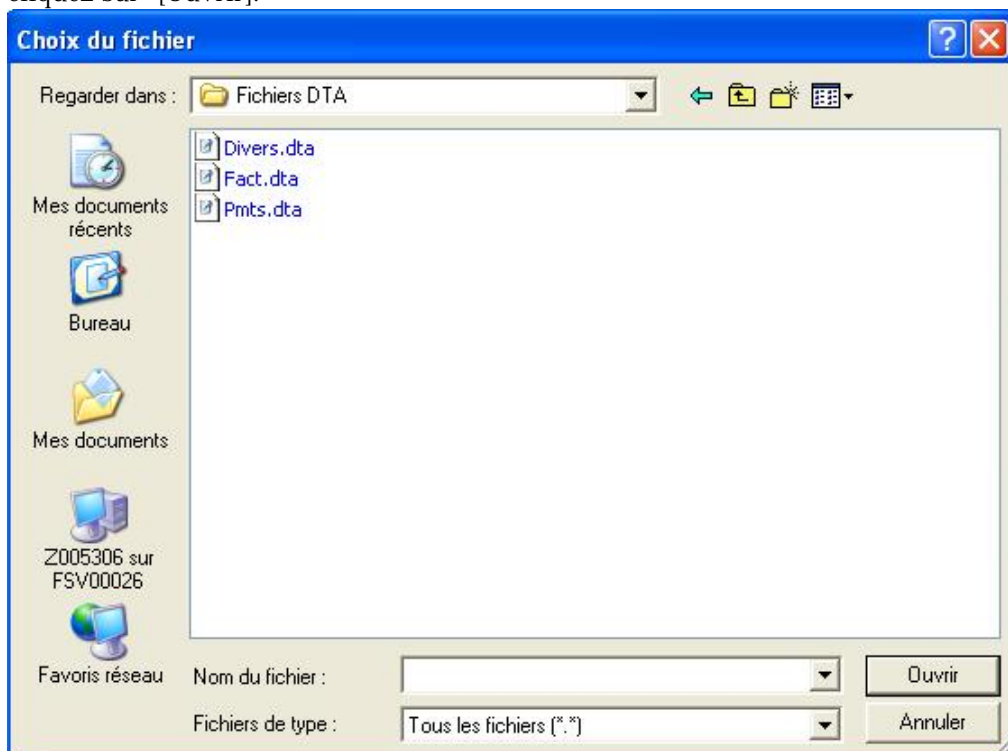
Pour cela il vous faut une application comptable qui permette de créer des fichiers de paiement au format DTA.

Afin de transmettre des fichiers DTA, allez dans le menu Transfert de fichiers sous Fichiers DTA à transférer puis cliquez sur le bouton [Parcourir].

Fichiers DTA à transférer

Nom de fichier	Date transfert	Nombre	Nombre d'erreurs	Montant total en CHF	Statut
FOM_EUR	20.09.2007	5	0	234.05 *	Fichier traité

Allez dans le dossier où vous avez sauvegardé le fichier DTA. Sélectionnez le fichier DTA et cliquez sur [Ouvrir].



Introduction à e-banking

Mode d'emploi succinct pour e-banking



Banque Cantonale
du Valais

www.bcvs.ch

Sous l'option *Type d'avis* sélectionnez le type d'avis de débit souhaité.
Cliquez enfin sur le bouton [Transférer], afin d'envoyer le fichier.

Fichiers DTA à transférer

Sélectionner le fichier: C:\Fichiers DTA\Divers.dta [Parcourir...]
Type d'avis: Standard
Envoyer le fichier: [Transférer]

Note: Si des paiements sont traités avec l'option **Salaire** activée, le type **Standard** doit être sélectionné comme type d'avis de débit. Le cas échéant (Avis détaillé), les détails de tous les paiements de salaire individuels seront affichés sur l'avis de débit.

Après la transmission du fichier DTA, l'application indique si le fichier DTA a été établi correctement ou s'il contient des erreurs et n'a pas pu être traité.

Un résumé de vos fichiers DTA envoyés vous est aussi affiché.

Sous *Fichiers DTA transférés*, sont affichés les fichiers DTA que vous avez déjà envoyés. Vous pouvez les sélectionner et les effacer grâce au bouton [Supprimer].

Note: Vos fichiers DTA sont traités en fonction du nombre de paiements contenus, selon le schéma suivant :

- jusqu'à 2000 paiements : en direct
- de 2000 à 5000 paiements : en nocturne

Fichiers DTA à transférer

Sélectionner le fichier: [] [Parcourir...]
Type d'avis: Standard
Envoyer le fichier: [Transférer]

Nom de fichier	Date transfert	Nombre	Nombre d'erreurs	Montant total en CHF	Statut
FOM_EUR	20.09.2007	5	0	234.05 *	Fichier traité

[Supprimer]

Note: Après leur traitement vous pouvez retrouver les paiements traités sous Trafic de paiements, Paiements exécutés.



Fichiers BVR et/ou LSV+ à télécharger

Vous pouvez importer et enregistrer localement sur votre ordinateur des données de paiements BVR sous *Fichiers BVR à télécharger* et/ou LSV+ sous *Fichiers LSV+ à télécharger*, dans le menu *Transfert de fichiers*.

Vous pouvez importer ces données comme suit:

- Données pas encore importées
- Collecter à nouveau des données déjà importées

Vous pouvez enregistrer à nouveau des données BVR et/ou LSV+ déjà importées en cliquant sur leur nom de fichier respectif, dans la liste *Fichiers BVR déjà téléchargés* et/ou *Fichiers LSV+ déjà téléchargés*.

Fichiers BVR à télécharger

Compte Tous

Inclus les données déjà téléchargées (données à double)

Date du [] au 24.09.2007

Télécharger

Note: Un fichier importé peut contenir des encaissements datant de plusieurs jours.

Négoce de titres

Achat

1. Vous pouvez acquérir des titres dans le menu *Négoce de titres*, sous *Achat*.
2. Vous pouvez alors rechercher un titre particulier selon les critères suivants:
 - selon le symbole
 - selon le numéro de valeur du titre
 - selon la désignation du titre

Achat

1. Sélection du titre 2. Achat du titre 3. Confirmation

Saisir le titre...

Critères de recherche

Symbole ou par la recherche de titres
(Le titre sélectionné sera repris dans le masque d'achat)

N° de valeur

Désignation du titre

3. Si vous obtenez plusieurs résultats, sélectionnez le titre souhaité puis cliquez sur [Sélectionner].

Achat

1. Sélection du titre 2. Achat du titre 3. Confirmation

Résultats

	N° de valeur	Symbole	Place boursière	Désignation du titre	Cours Mon.	Cours
<input type="radio"/>	3383903		UBS Invest.Bank	12.5 BSK/UBS 08 KIG	%	
<input type="radio"/>	3333380		UBS Invest.Bank	RBS/UBS 09 ELN	GBP	0.00000
<input type="radio"/>	3333380		UBS Invest.Bank	RBS/UBS 09 ELN	EUR	0.00000
<input type="radio"/>	3257772		ICMA	9.6 BSKT/UBS 08 KIG	%	92.49000
<input type="radio"/>	3256171	UBSRC	SWX Quotematch	8,25 UBSN/CLEU 08	%	88.65000
<input type="radio"/>	3249111		ICMA	10.25BSKT/UBS 08KIG	%	
<input type="radio"/>	3248805	UBSSZ	SWX Quotematch	UBSN/VONT Wt 06.09	CHF	0.05000
<input type="radio"/>	3238226		Australien	BHP/UBS Wt 07	AUD	
<input type="radio"/>	3226224		ICMA	6.5 BSKT/UBS 10 KIG	%	92.45000
<input type="radio"/>	3204928	BCV778	SWX Quotematch	7.5 UBSN/BCV 08	%	87.11000

1 2 3 4 5...38

Sélectionner

4. Dans le formulaire suivant, définissez le compte débiteur, la place boursière ainsi que la quantité.
Décidez également si vous souhaitez donner cet ordre 'Au mieux' ou avec une 'Limite'.

Introduction à e-banking

Mode d'emploi succinct pour e-banking



Banque Cantonale
du Valais

www.bcv.ch

Achat



1. Sélection du titre 2. Achat du titre 3. Confirmation

Saisie de l'ordre

Dépôt Dépôt - 09 87 654.321-00

Compte à débiter Compte de liaison

Désignation du titre: **Ant SWC LU EQ Sel Intl B**

Symbole: **93025**

Unités: **1**

N° de valeur: **2278995**

Place boursière SWX TIF

Cours

Unité/Nominal

Type de limite Au mieux (aucune lim) En savoir plus...

Limite de cours

Limite déclenchement

Valable jusqu'au 01.06.2007

Notes:

- Vérifiez le compte choisi pour le règlement de l'achat. C'est sur ce compte que votre ordre boursier sera débité.
- Le compte de liaison est votre compte e-trade défini par défaut.
- Contrôlez le type de limite. Si nécessaire consultez l'aide en ligne à ce sujet.

5. Vérifiez vos données et confirmez votre ordre en cliquant sur [Acheter].
Votre ordre d'achat a bien été reçu.

Vente

1. Vous pouvez vendre des titres dans le menu *Négoce de titres*, sous *Vente*.
2. Sélectionnez, à partir de votre dépôt, un titre à vendre et cliquez sur [Sélectionner].

Vente



1. Sélection du titre 2. Vente du titre 3. Confirmation

Titres disponibles dans le dépôt

Dépôt Dépôt - 09 87 654.321-00

	N° de valeur ▲▼	Désignation ▲▼	Taux Mon. ▲▼	Cours ▲▼	Etat ▲▼	Planifié ▲▼	Evaluation CHF ▲▼
⊙	2278995	Ant SWC LU EQ Sel Intl B	CHF	132.35000	100	23	13'235.00
⊙	1544234	Ant SWC Balanced B	CHF	196.13000	150	-150	29'419.50
⊙	1222171	N Akt ABB	CHF	24.20000	1'360	3'336	32'912.00

Sélectionner

Vous devez alors définir le compte à créditer, la place boursière ainsi que la quantité.

Introduction à e-banking

Mode d'emploi succinct pour e-banking



**Banque Cantonale
du Valais**

www.bcvs.ch

Décidez également si vous souhaitez donner cet ordre 'Au mieux' ou avec une 'Limite'.

Vente



1. Sélection du titre 2. Vente du titre 3. Confirmation

Saisie de l'ordre

Dépôt Dépôt - 09 87 654.321-00

Compte à créditer Compte de liaison

Désignation du titre: **N Akt ABB**

Symbole: **ABBN**

Unités: **1**

N° de valeur: **1222171**

Place boursière

virt-x

Cours

Unité/Nominal

1'360

Type de limite

Au mieux (aucune lim) En savoir plus...

Limite de cours

Limite

déclenchement

Valable jusqu'au

01.06.2007

Notes:

- Vérifiez le compte pour le règlement. Le produit de la vente sera crédité sur ce compte.
- Le compte de liaison est votre compte e-trade défini par défaut.
- Contrôlez le type de limite. Si nécessaire consultez l'aide en ligne à ce sujet.

3. Vérifiez vos données et confirmez votre ordre en cliquant sur [Vendre].
Votre ordre de vente a bien été reçu.

Aperçu des ordres

Vous trouvez sous *Négoce de titres, Aperçu des ordres*, un aperçu de vos ordres boursiers. Vous pouvez ici vous informer de l'état actuel de vos ordres boursiers.

Aperçu des ordres

Dépôt		Dépôt - 09 87 654.321-00					
Statut		ordres actifs				Sélectionner	
	N° de valeur	Désignation du titre	Dépôt	Achat/ Vente	Pièces/ Nominal	Valable jusqu'au	Statut
	2278995	Ant SWC LU EQ Sel Intl B	09 87 654.321-00	Reprise	100	30.05.2007	enregistré
	1544234	Ant SWC Balanced B	09 87 654.321-00	Reprise	150	23.05.2007	enregistré
	1222171	N Akt ABB	09 87 654.321-00	Achat	1'111	23.05.2007	enregistré

Supprimer Remplacer Copier

Note: Les ordres boursiers saisis mais pas encore facturés peuvent être annulés dans ce formulaire, en cliquant sur le bouton [Annuler].

Fonctions supplémentaires

Messagerie

Vous pouvez envoyer des messages à la Banque Cantonale du Valais grâce à la fonction *Nouveau message*, sous le menu *Messagerie*.

Vous recevrez la réponse dans la *Boîte de réception*

Tous ces messages sont transmis de façon sécurisée.

Messagerie (1)

Boîte de réception		Nouveau message		Messages envoyés	
Date	Objet	De	Statut		
21.09.2007 14:51	test IB	ELECTRONIC BANK	Non lu		

Paramètres

Vous pouvez modifier vos paramètres actuels e-banking dans le menu *Paramètres*. Cette fonction sert aussi à modifier votre mot de passe.



Netbanking

Gagnez du temps grâce à Netbanking

L'outil de saisie offline gratuit Netbanking de la société C-Channel vous permet de saisir et gérer vos paiements sans avoir besoin de vous connecter au Web.

Vous économisez ainsi les frais de connexion! En effet vous n'avez besoin de vous connecter sur internet que pour la transmission des paiements.

Vous pouvez trouver plus d'informations sur Netbanking sur notre site <http://info.bcv.s.ch/ebanking/> sous *Logiciels à télécharger*.

Avantages du produit

- Gratuit
- Saisie des paiements sans connexion à internet
- Facile d'utilisation
- Archivage des paiements
- Enregistrement des adresses pour les paiements

Fonctionnalités

Liste des fonctions

- Bulletin de versement rouge
- Bulletin de versement orange
- Paiements internationaux (IBAN/IPI)
- Base de données des bénéficiaires
- Transmission directement via e-banking
- Supporte le stylo de lecture
- Aide en ligne

Trucs et astuces

Lecteur optique

Tous les paiements peuvent être lus au moyen d'un stylo de lecture optique.

Pour en savoir plus, cliquez dans le menu *Trafic de paiements*, *Saisie de paiements*, sur *Utiliser le lecteur optique*.

Saisie par le lecteur optique

The screenshot displays a payment instruction form with a red optical scanner overlay. The scanner is positioned over a barcode and a line of alphanumeric characters: 342>000000000001801101177567009+ 01000130<. The form includes fields for 'Ordering Customer / Auftraggeber', 'International Payment Instruction', and 'Beneficiary / Begünstigter'. The beneficiary information is: Name: GKB ELECTRONIC BANKING, CHUR; Address: GKB ELECTRONIC BANKING, CHUR, GKB-CHG 275A. The scanner also reads a second line of characters: 00000030080001101177567007+ 070077498> 700802165>.

Ligne de codage

Suivant



..... En savoir plus...

..... Retour à la saisie de paiements

Vous trouvez des informations supplémentaires sur le stylo de lecture sur le site <http://info.bcvs.ch/ebanking/> sous *Lecteurs optiques*

Informations actuelles sur e-banking

Vous trouvez des informations actuelles ainsi que des trucs et astuces quant à l'utilisation d'e-banking sur notre site Web sous <http://info.bcvs.ch/ebanking/>.

Questions à propos d'e-banking

Nous sommes à votre disposition pour toute question relative à e-banking. Vous pouvez nous atteindre via notre Hotline e-banking, au 0800 559 100, ou par mail auprès de e-banking@bcvs.ch.